

1.3.2. L'éducateur :

« A travers des techniques d'animations, l'éducateur favorise l'insertion de la personne âgée dans la maison de repos. Il l'accompagne dans son passage d'une vie de famille à la vie en communauté.

L'éducateur va également travailler les facultés cognitives et relationnelles que la personne âgée a tendance à ne plus solliciter. Il met en place des activités telles que les rencontres intergénérationnelles, la gymnastique douce, la relaxation, le bingo, etc. dans le but de préserver l'autonomie et de rester en lien avec une vie sociale. »

Florian



1.3.3. Les kinésithérapeutes :

« Dans une maison de retraite, le kinésithérapeute intervient principalement à titre rééducatif auprès des résidents : rééducation après un accident (pathologies après une chute), rééducation et maintien de l'équilibre et de la marche, travail respiratoire (encombrements bronchiques). Il mène également des actions préventives : renforcement musculaire, ateliers de prévention des chutes, psychomotricité... L'équipe travaille en collaboration avec les autres équipes. » **Laetitia, Linda, Nathalie et Jean-Philippe**

2. Etre étudiant à la MR-MRS La Concille :

2.1. Prestations en 3 pauses (horaires à adapter selon les exigences de votre lieu de formation):

M = de 6h45 à 14h21

A = de 14h à 21h36

N = de 21h30 à 7h



Remarque : ne pas oublier de faire signer vos heures à la fin de chaque pause.

2.2. Le 1^{er} jour :

Vous êtes attendus au premier étage, à 8h, au local de pause à côté de l'infirmerie pour le rapport. Vous serez guidés pour localiser le vestiaire.

Remarques : ne pas laisser d'objet de valeur dans le vestiaire.

Vous avez la possibilité de prendre le repas de midi du jour moyennant 3€. Les menus sont affichés dans les couloirs.

2.3. La journée type



Matin :

- Rapport oral à 6h45,
- Soins d'hygiène à partir de 7h jusque 8h30 en priorisant les résidents qui déjeunent au réfectoire,
- Surveillance des paramètres et réalisation de certains actes techniques (SC, IV, gluco-tests,...),
- Distribution des déjeuners et des traitements pour les résidents qui sont encore en chambre,
- Reprise des soins d'hygiène, pansements et réfection des lits,
- Descente du linge souillé à la buanderie et des sacs poubelles dans les conteneurs,
- Pause pour le personnel de soins vers 11h
- Mise au réfectoire des résidents dès 11h50 et dîner à partir de midi,
- Aide aux repas, distribution des dîners et traitements dans les étages,
- Changes à partir de 13h
- Tenues des divers dossiers, suivis des diverses consultations etc.

1.3. Rôle de l'équipe paramédicale :

Outre des aides-soignants

et infirmiers,

vous rencontrerez

aussi :



1.3.1. L'ergothérapeute :

« L'ergothérapeute en maison de repos intervient auprès de la personne âgée pour maintenir et/ou restaurer l'autonomie et l'indépendance fonctionnelle de la personne dans sa globalité.

Son intervention est multi-facettes :

- Travail de la motricité grossière vers la motricité fine,
- Travail du schéma corporel, de la latéralisation,
- Travail les fonctions cognitives, mnésiques, praxiques/phasiques,
- Travail du maintien des réflexes et automatismes lors des activités de la vie journalière,
- Travail de la sociabilisation, la relation à soi et à autrui, le bien-être...
- Intervention dans l'élaboration et la mise en place d'aides techniques,
- Travail d'aide au transfert et déplacement. » Arlette

- 1.2. Les membres du personnel :

Au sein de l'établissement, vous pourrez rencontrer :

- La directrice f.f. de la maison de repos :
Mme Succard
- La secrétaire de direction
- Le personnel de soins :
 - Les infirmières chefs
 - Des infirmières (col de la blouse orange)
 - Des aides-soignantes (col de la blouse gris)
 - Des kinésithérapeutes (tenue grise)
 - Une ergothérapeute (blouse grise)
 - Un éducateur et référent dément (blouse brune)
- Le personnel d'entretien (tenue grise)
- Le personnel de cuisine (tenue noire et blanche)
- Le personnel de maintenance

Mais aussi des intervenants externes : médecins traitants, pharmaciens, ambulanciers, bénévoles, etc.

Après-midi :

- Rapport oral à 14h,
- Tour d'hydratation,
- Préparation des médicaments du soir,
- Début des mises au lit,
- Distribution des soupers et médicaments à partir de 17h40,
- Fin des mises au lit,
- Tenues des divers dossiers, suivi des diverses consultations etc.



Nuit :

- Rapport oral à 21h30,
- Première ronde,
- Préparation des semainiers et tâches définies par nuit,
- Deuxième ronde,
- Préparation des médicaments du matin sur les plateaux des déjeuners,
- Tenues des divers dossiers.



2.4. Attentes du lieu de stage :



En termes de connaissances :

Se renseigner avant le stage sur les diverses démences pouvant être rencontrées, les complications de décubitus, revoir ses cours d'hygiène et de manutention...



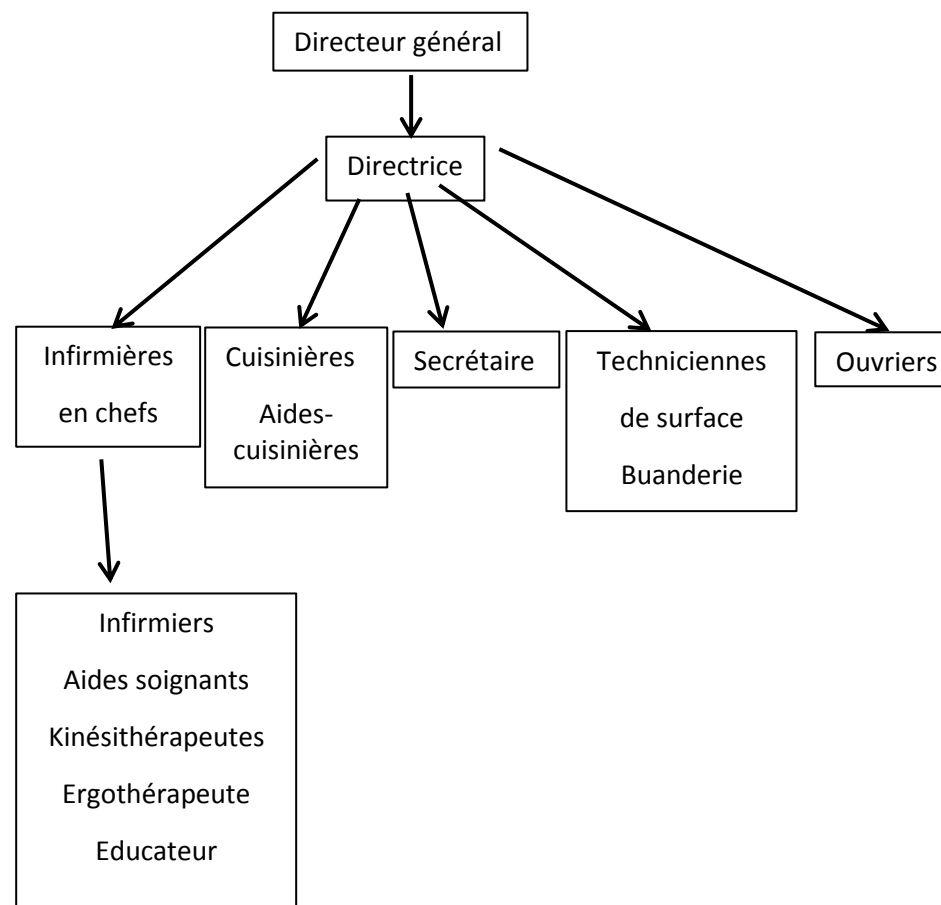
En termes de savoir-faire :

Profiter un maximum du stage, observer, pratiquer dans les limites de son apprentissage.

En termes de savoir-être :

- Respecter le secret professionnel,
- Se présenter à la directrice de la MR,
- Respect du personnel et des résidents,
- Ponctualité,
- Tenue de stage adaptée,

1.1. Organigramme de l'institution



1. Présentation de l'institution

L'institution est une MR-MRS dépendante d'un CPAS. Nous avons 80 résidents de degré de dépendance varié.

L'établissement se distingue par deux bâtiments, le « nouveau bâtiment » et « l'ancien bâtiment ». Chacun comporte 3 postes fictifs dans lesquels sont répartis les résidents.

Il y a donc tous les matins, une infirmière ou une aide-soignante par poste, ainsi qu'une infirmière supplémentaire pour les soins et actes infirmiers.

Une feuille de répartition est faite chaque jour avec le prénom de chaque agent et leur poste.

Votre prénom sera indiqué à côté de celui de l'agent qui vous accompagnera.

- Prévenir le service en cas d'absence,
- Avoir son matériel tous les jours : stylo 4 couleurs, paire de ciseaux, carnet de stage et son trousseau reçu le premier jour de stage (présence, aimant et clé pour contentions) et les rendre à la fin du stage,
- Faire signer ses heures quotidiennement,
- Ne pas utiliser son GSM durant les soins.



3. Numéros utiles :

Infirmières (24h/24) : 0032 477 68 74 00

Infirmières chefs :

Mme Motkin Geneviève : 0032 494 53 58 09

Mme Maîtrejean Ludivine : 0032 472 84 00 90

Direction : 061/58 80 15

Administration : 061/31 24 65



Qui est la personne âgée ?

Message du médecin coordinateur Dr Katy Dominique :

« Tout d'abord nous sommes en face d'un être humain ayant une longue histoire de vie, remplie d'expériences, d'émotions, et de connaissances. La personne âgée est un trésor de richesses, qui mérite tout notre respect et toute notre compassion, même si celle-ci est abîmée par la vieillesse.

Malheureusement, le grand âge nous joue des tours, cette vieillesse qui les a menés tout droit au home, très rarement par choix, mais surtout parce qu'ils sont devenus dépendants et qu'il n'y avait plus le choix.

Les résidents du home sont fragiles, de par les pertes de mémoire, et le ralentissement psychique, de par leur manque d'équilibre, des troubles de la marche et le grand risque de chute qui les guette, de par les multiples maladies touchants les gens âgés, comme le diabète, les pathologies cardiovasculaires, la démence, l'ostéoporose, etc...

Fragiles également par la perte progressive des fonctions sensorielles telles que l'ouïe, l'odorat, le goût, la vue. Cette dépendance progressive qui les caractérise les oblige à devoir faire confiance au personnel soignant. Eux, n'ont pas le choix, mais nous, les soignants, nous avons le choix de les considérer et de les traiter au mieux dans la dignité. » Dr Katy Dominique

Introduction

« Si la vie n'est qu'un passage, sur ce passage au moins, semons des fleurs » Montaigne.

« Notre vie est un voyage constant, de la naissance à la mort, le paysage change, les gens changent, les besoins se transforment, mais le train continue. La vie, c'est le train, ce n'est pas la gare » Paulo Coelho.



L'étudiant doit refuser un soin ou un acte s'il ne l'a pas encore vu lors de ses cours ou réalisé une première fois avec son maître de stage



Si vous rencontrez des situations interpellantes durant votre stage, n'hésitez pas à venir les aborder avec les infirmières chefs.

Nous vous souhaitons de passer un agréable stage, qu'il soit profitable pour votre formation et pour votre réussite future.



Livret d'accueil destiné aux étudiants

Maison de repos et maison de repos et de soins

La Concille à Florenville

